

1) Souligne le verbe en rouge et le sujet de la phrase en bleu.

Papa travaille tous les jours.

Papa et maman travaillent tous les jours.

Je travaille à l'école.

A l'école, nous travaillons presque tous les jours.

La maîtresse travaille à l'école.

Les enfants du village aiment bien l'école.

Viendras - tu à mon anniversaire ?

Seras-tu là pendant les vacances ?

Tous les jours, les maîtresses sont dehors, elles surveillent les élèves.

Toute la journée la petite fille court, joue, saute.

Presque tous les jours, vous travaillez à l'école.

A la récréation, les filles et les garçons jouent ensemble, ils courent et sautent dans la cour.

2) Souligne le verbe et le sujet puis récris les phrases en remplaçant le sujet par le pronom personnel qui convient.

Les voitures passent sur le pont.

Elles passent sous le pont.

Le voisin de Marie a une voiture bleue.

Il a une voiture bleue.

Attention, pas elle car c'est pas Marie qui a une voiture bleue.

La tarte aux pommes est dans le four.

Elle est dans le four.

Tous les jours, papa et moi allons étendre le linge.

Tous les jours, nous allons étendre le linge.

Samedi, toi et Lucie irez à la montagne.

Samedi, vous irez à la montagne.

Le mercredi, Hugo et Franck font de la musique.

Le mercredi, ils font de la musique.

Patiemment les musiciennes se préparent pour le concert.

Patiemment, elles se préparent pour le concert.

3) Souligne le sujet et indique si c'est un nom propre (NP), un groupe nominal (GN) ou un pronom personnel (PP)

Emilia prépare des crêpes au sucre . → NP.....

Autrefois, les chevaliers combattaient à cheval . → GN.....

Dimanche, nous prendrons le train pour Nice . → PP.....

Ma petite sœur adore les bonbons . → GN.....

Toulouse est une des plus grandes villes en France . → NP.....

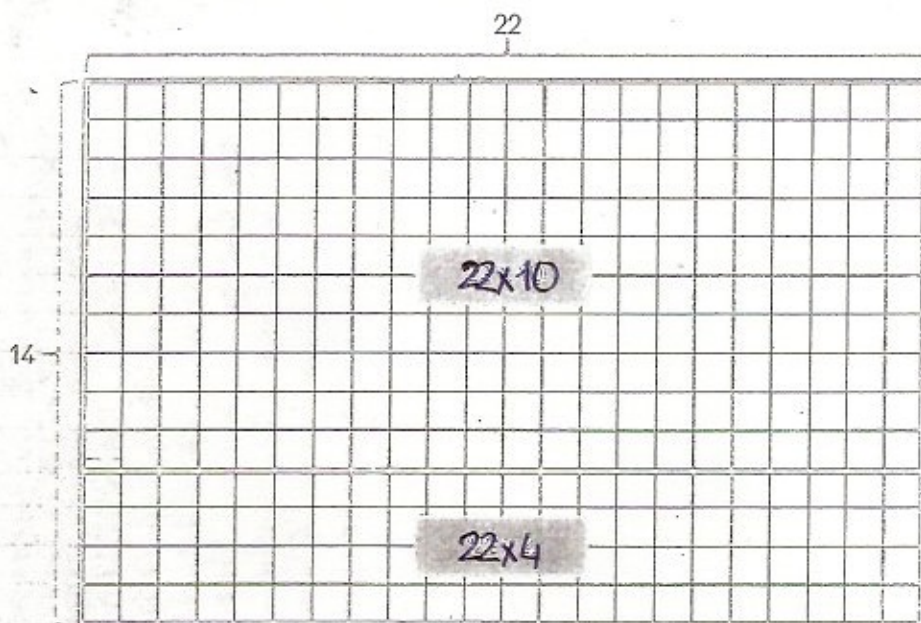
On l'appelle la ville rose . → PP.....

La ville rose est une grande ville . → GN.....

15. Un jardinier plante 14 rangées de 22 tulipes. Combien plante-t-il de tulipes ?

Un jardinier plante 14 rangées de 22 tulipes. *Combien plante-t-il de tulipes ?*

Observe ce quadrillage et complète le calcul.



$$22 \times 14 = (22 \times 10) + (22 \times 4)$$

$$22 \times 14 = 220 + 88$$

$$22 \times 14 = 308$$



Je sais déjà multiplier par 10, donc je sais que
 $22 \times 10 = 220$

Pour calculer 22×4 , je peux
 poser la multiplication :

$$\begin{array}{r} 22 \\ \times 4 \\ \hline 88 \end{array}$$

Je peux aussi poser le calcul.

Je commence par multiplier 22 par 4 unités.

Je trouve $22 \times 4 = 88$.

Puis je multiplie 22 par 1 dizaine.

Je trouve $22 \times 10 = 220$

Je trouve donc : $22 \times 14 = 308$

	c	d	u	
		2	2	
x		1	4	
	1	8	8	← 22×4
+	2	2	0	← 22×10
	3	0	8	

Le jardinier plante 308 tulipes.

Je observe et je comprends.

$$23 \times 17 =$$

7 carreaux

$$23 \times 7$$

10 carreaux

$$23 \times 10$$

x	23	
	17	
<hr/>		
	161	
+	230	
<hr/>		
	391	

Je calcule en suivant le modèle

$$18 \times 12 =$$

$$18 \times 2$$
$$18 \times 10$$

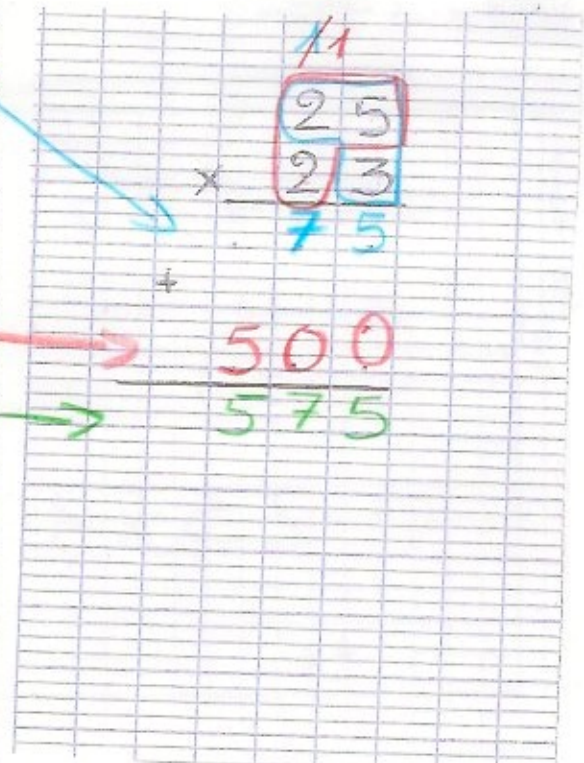
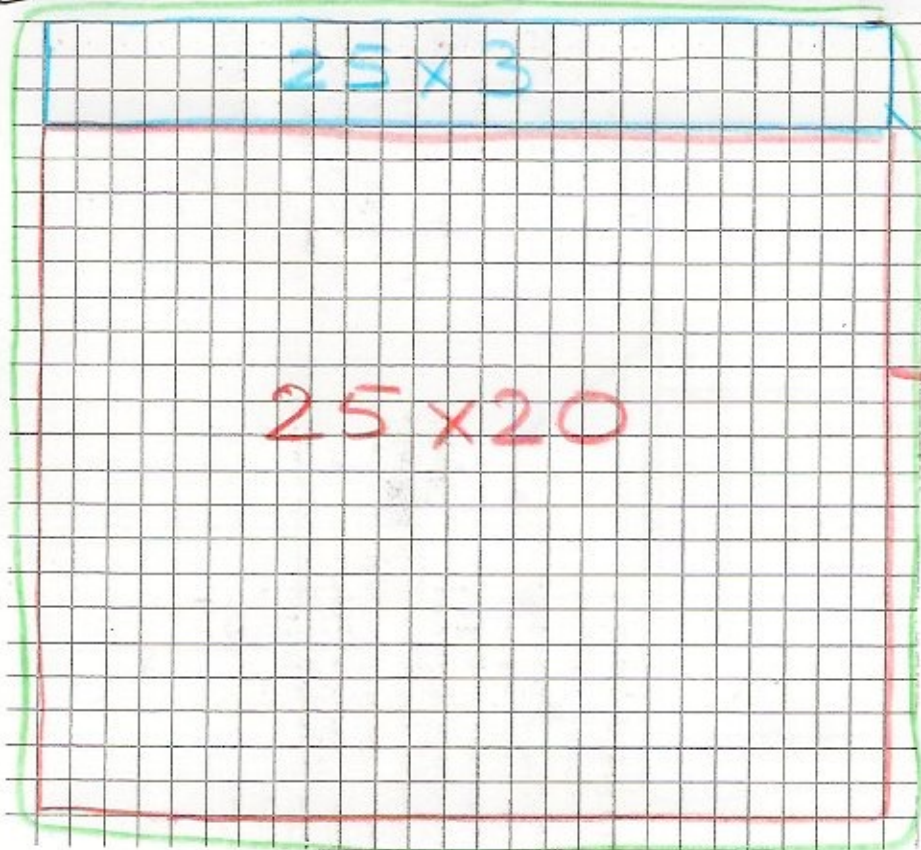
x	18	
	12	
<hr/>		
	36	
+	180	
<hr/>		
	216	

$$21 \times 11 =$$

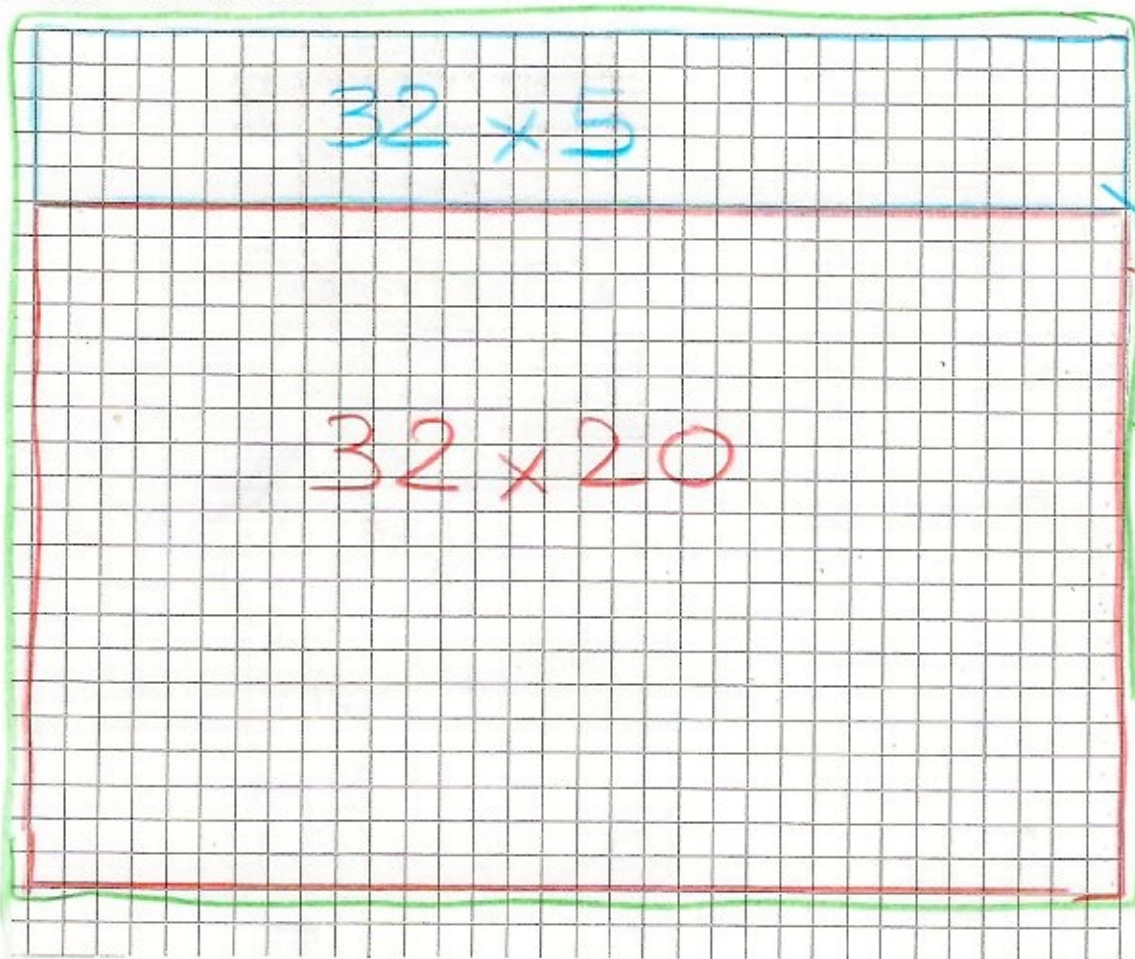
$$21 \times 1$$
$$21 \times 10$$

x	21	
	11	
<hr/>		
	21	
+	210	
<hr/>		
	231	

$25 \times 23 =$



$32 \times 25 =$



Je m'entraîne...

Calcule. Aide-toi de ta leçon !

	c	d	u	
		3	7	
x		1	2	
	1	7	4	↔ 37 x 2
+	3	7	0	↔ 37 x 10
	4	4	4	

	m	c	d	u	
		4	1		
x		2	6		
	2	4	6		↔ 41 x 6
+	8	2	0		↔ 41 x 20
	1	0	6	6	

	c	d	u	
		5	4	
x		1	8	
	4	3	2	↔ 54 x 8
+	5	4	0	↔ 54 x 10
	9	7	2	

	m	c	d	u	
		6	2		
x		2	3		
	1	8	6		↔ 62 x 3
+	1	2	4	0	↔ 62 x 20
	1	4	2	6	

	m	c	d	u	
		3	9		
x		4	5		
	1	9	5		↔ 39 x 5
+	1	5	6	0	↔ 39 x 40
	1	7	5	5	

	m	c	d	u	
		3	2		
x		5	6		
	1	9	2		↔ 32 x 6
+	1	6	0	0	↔ 32 x 50
	1	7	9	2	